



ARKINOR OY  
REFERENSSILUETTELO



Vanhan maatilan päärakennuksen kylmä ullakotila otettiin käyttöön ja rakennettiin saunaosasto ja -kamari. (Maatalo Jaakkola, Mouhijärvi)

Kansikuva  
Laurilan päärakennuksen heijastus saman pihapiirin toisen asuinrakennuksen kuistin ikkunoissa (Nokia).

# Referenssit Maankäytön suunnittelu ja rakennetun ympäristön selvitykset

Yhdyskuntasuunnittelun laitos  
tuntiopettaja 1994-1995

Professori Jere Maulan kurssin  
Yhdyskuntasuunnittelun perusteet  
asistointi: harjoitustöiden ohjaus suomeksi ja englanniksi sekä ekologisen-ilmastotietoisen rakennuspaikkojen valinnan perusteiden luennointi.

[www.talotori.net](http://www.talotori.net)

Sivuston Uudisrakentaminen osiossa  
artikkelit: Rakennuspaikan valinta ja rakennuksen sijoitus, Ekokylä ja -kaupunki sekä Rakennuspaikan pienilmasto.

Outi Palttala keräsi, täydensi ja työstä talotori.net sivustolle ESR:n rahoittamassa Luonnonmukaisen rakentamisen koulutushankkeessa tuottamansa opetusmateriaalin (2002-2003).

Talotori/ Ekokylä ja -kaupunki: "On turhaa kiistellä siitä onko kaupunkiasuminen ekologisempaa kuin asuminen ekokylissä. Oleellista on sovittaa sekä kaupunkien rakenteet ja ympäristö että haja-asutusalueet luonnon omia prosesseja hyödyntäviksi ja luonnon aineita sekä energioita kestävästi kierrättäviksi osiksi tasapainoista ympäristöä.

Isot yksiköt mahdollistavat merkittävien ratkaisujen viemisen käytäntöön suurimittakaavaisesti, toisaalta niiden koko on usein myös hidaste (poliittinen päätöksen teko, byrokratia). Isossa yksikössä häiriöt aiheuttavat helposti suuret ongelmat. Mitä yksinkertaisemmilla rakenteilla ja ratkaisulla voidaan toimia sitä varmemmin ne myös pysyvät toiminnassa.

Elämäntapamme ratkaisee paljon energiankulutuksemme. Siihen voimme vaikuttaa asuimme maalla tai kaupungissa.

Lähiruuan ja -palveluiden saannin varmistamiseksi täytyy myös maaseudun elinkelpoisuuteen panostaa."

Nuutajärvi/ Maankäyttösuunnitelma:



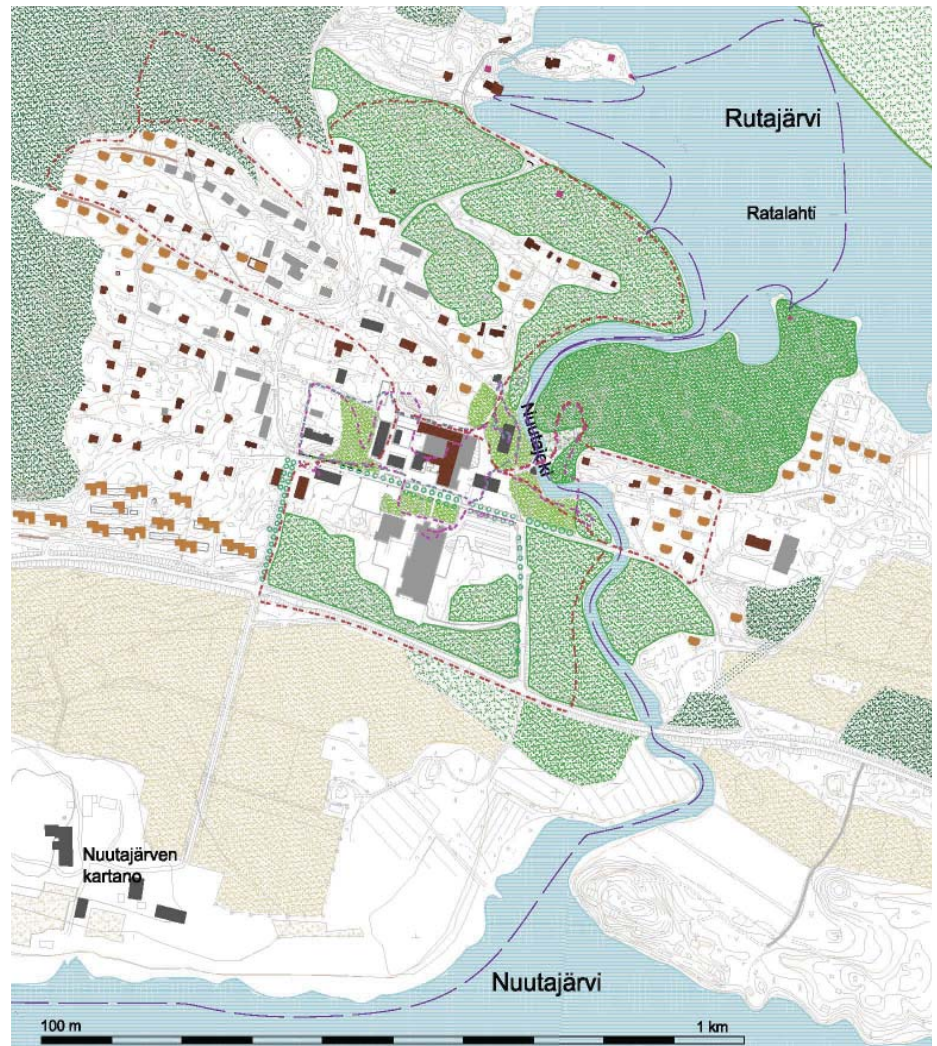
## Nuutajärven Lasikylä

Lasikylään ja sen lähiympäristöön kohdistunut hanke toteutettiin kahdessa vaiheessa. Ensin analysoitiin aluetta ja tarkasteltiin sen historiaa ja kehitysvaiheita.

Vaiheen lopuksi julkaistiin raportti: Nuutajärven Lasikylä nykytilanteen kartoitus. Raportti koostuu seuraavista osista: Lyhyt Pruukinhistoria, Lasikylän rakennuskanta ja Nykytilanteen analyysi, jossa tarkasteltiin mm. alueen ongelmakohtia ja vahvuuksia. Siihen koottiin myös yhteenveto kulttuurihistoriallisesti arvokkaiksi katsomistamme rakennuksista. Karttaliitteet laadittiin rakennuskannan ajoituksesta, maisema-analysista sekä aluetasolla että raitin osalta tarkemmassa mittakaavassa erikseen.

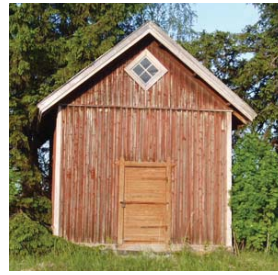
Toisessa eli suunnitelmavaiheessa laadittiin Ohjeet miljöökuvan parantamiseksi. Siinä pureuduttiin mm. liikenteen, reittien ja opasteiden yhdenmukaistamiseen ja jäsentämiseen, valaistukseen sekä otettiin kantaa raitin varrella sijaitsevien rakennusten käyttöön ja uusien mahdollisten rakennuspaikkojen sijoitteluun. Lisäksi ohjeisiin sisältyi rakennuskannan kunnossapitämistä palveleva huolto- ja kunnostusohjeisto. A4-muotoisen raportin liitteiksi tehtiin oheinen kyläsuunnitelmakartta ja raittisuunnitelma.

Uudisrakennuspaikkojen sijoittelu-esityksessä tärkeimpinä lähtökohtina olivat maisema- ja pienilmastotekijät.



## Muroleen kylä Ruovedellä

Muroleen kylän kulttuuri- ja maisemahistoriallinen selvitysraportti valmistui vuonna 2005. Siinä on esitetty Muroleen kylän maisema-analyysi sekä karttamateriaalin että tekstin ja valokuvien kautta, paneuduttu perusteellisesti kylän historiaan ja pihapiirien nykytilanteeseen ja laadittu maankäyttösuunnitelma kylän alueelle.



**Murole/ rakennustyypit:**  
Muroleen kylän vilja-aittoja eri talojen pihapiireistä.

Kiinteistöjen osalta raportin lisäksi laadittiin Museoviraston kiinteistö- ja rakennuslomakkeet yhteensä 18 pihapiiristä tai alueesta. Lisäksi materiaalin pohjalta tehtiin analyysi Muroleen rakennuskannan keskeisistä vahvuuksista ja piirteistä.

## Killinkoski Virroilla

Killinkosken kylätaajaman rakennetun ympäristön selvitystyössä inventoitiin 1500-luvulta peräisin olevan Pylkkään talon maille rakentuneen maalauskylän ja 1800-luvun lopulta asti muovautuneen tehdasmiljöön muodostamaa kokonaisuutta Virroilla.

Inventointityössä tarkasteltiin 32 kohdetta, joiden lisäksi koottiin alue-analyysi.



Yläkuvasa Killinkosken Vanha nauhatehdas, jonka kuvassa olevat osat on suunnitellut arkkitehti Josef Stenback 1910- ja 1920-luvuilla.

Vasemmalla Pylkkään tilan aittarakennuksia, joista kaksi rakennettu 1700-luvulla.

Alhaalla tehtaan työntekijöiden asuintaloja. Etualalla yhden perheen ja taaempänä 8 hellahuoneen asuintalo Inkantien raitilla.



## Kestävä kylä -tutkimushanke

Kestävä kylä pohjoisissa olosuhteissa, vertaileva seurantatutkimus on Ympäristöministeriön sekä Maa- ja metsätalousministeriön yhteisesti rahoittama tutkimushanke, jota Outi Palttala tekee yhteistyössä arkkitehti Bruno Eratin kanssa.

Tutkimuksen tavoitteena on tarkastella Bromarvin Ekokylän ja Kangasalan Yhteiskylän toiminnalle asetettujen päämäärien toteutumista seurantamittausten ja kyselyjen avulla. Tutkimuksessa on mukana myös kaksi vertailuasuinalueita, jotka edustavat nykypäivän tyypillistä, hyvää asuntotuotantoa.

Tutkimuksen loppuvaiheessa tuotetaan kerätyn materiaalin pohjalta malli/ malleja erilaisia asumistoiveita kestävästi toteuttavista ratkaisuista ja niihin liittyvistä osatekijöistä. Tutkimuksesta tehdään yhteenveto, jossa nostetaan tärkeimmät huomioon otettavat asiat esille, kun lähdetään suunnittelemaan uutta rakentamista maaseutumaisille alueille.

Tutkimushankkeen loppuraportti on julkaistu Ympäristöministeriön julkaisusarjassa SY32-2009: Kestävä kylä, vertaileva seurantatutkimus.

## Kangasalan Yhteiskylä

Outi Palttala on ollut alusta asti suunnittelemassa ja organisoimassa alkujaan Pirkanmaan Yhteisöasujien aloitteesta liikkeelle lähteneessä Kangasalan Rikuun toteutetussa ekokylähankkeessa. Kylää hallinnoi KiinteistöOy Kangasalan Yhteiskylä, joka on vuokrannut rakennuspaikka- ja peltoalueen Kangasalan kunnalta.

Kylän suunnitteluvaiheessa Outi Palttala laati kunnan kaavaosaston kanssa osayleiskaavaluonnoksen, johon varattiin rakennuspaikka-alueet kolmelle noin kymmenen asunnon kyläyhteisölle.

Osayleiskaavatajan jälkeen kylää suunniteltiin ja toteutettiin kyläläisten yhteisvoimin. Yhteiskylä nimi viittaa kiinni ennen muuta yhteiseen kylään; alueen sisällä kulkevat tiet, verkostot, ja yhteiskäytössä olevat rakennukset on suunniteltu työryhmissä ja toteutettu kaikilta mahdollisilta osiltaan yhteisin voimavaroin talkootyönä.

Yhteiskylässä on yhdeksän taloa, jotka kukin perhe on rakentanut KtOyltä vuokraamalleen lohkomattomalle tonnille melko väljien yhdessä laadittujen rakennustapaohjeiden mukaisesti.



Yhteiskylä; suunnitteluvaiheen havainnekuva.

Yhteiskylä; talot taustalla, pelto ja haihdutusallas.



Kylässä on hakkeella ja pelletillä toimiva lämpökeskus. Samassa rakennuksessa on myös pieni kokoon-tumistila. Kylän keskellä sijaitsevaa rakennusta ympäröi leikki- ja pelialue sekä rakennusten ja pellon väliin jäävä puolen hehtaarin puistometsä.

KiinteistöOyillä on vesiliittymä kunnan puhdasvesiverkkoon ja sähköliittymä, joiden kustannukset jaetaan kylän omien mittareiden kulutuslukemien mukaan, kuten lämpökeskuksessa tuotetun lämpivän veden ja lämmityksenkin kustannukset.

Lämpökeskuksen käyttö- ja huolto-toimet tehdään viikoittain vaihtuvilla talonmiesvuoroilla.

Kylässä ei ole vesivessoja vaan kompostoivat käymälät. Harmaat vedet käsitellään paikalla omassa järjestelmässä, jonka haihdutusaltaasta kuvalla.

Kylän päätöksentekokäytäntö pohjautuu yksimielisyyteen, mikä edellyttää säännöllistä kokousten pitoa ja tehtävien kierrätystä.

Ekosafalta tunnustusta Kangasalan Yhteiskylä on saanut Suomen Arkkitehtiliitto SAFAn tunnustuspalkinnon, TunnustusPAANUn vuonna 2004. Palkinnon tarkoituksena on nostaa esiin hyviä esimerkkejä kestävä kehityksen toteuttamisesta rakennusalaalla sekä lisätä keskustelua ekologisen rakentamisen tilasta.

Tunnustus myönnetään vuosittain marras-joulukuussa sellaiselle yritykselle, yhteisölle tai yksityiselle henkilölle, joka toiminnallaan on edistänyt kestävä kehityksen toteuttamista rakennetussa ympäristössä ja on siten tarjonnut esimerkin kaikille rakennusalan toimijoille.

Ekosafan retkikunnan lisäksi kylä on ollut tutustumiskohteen lukuisille virkamies- ja opiskelijaryhmille sekä kansainvälisille vieraille (mm. Dry toilet 2003 ja 2006).

# Korjausrakentaminen

## Kulttuurihistoriallisesti arvokkaat korjauskohteet 1990-2009

Kohteissa Outi Palttala on suunnitellut säilyttävän korjausrakentamisen linjan mukaisia muutokorjauksia, työohjeita ja antanut korjaustyön opastusta

vuosi kohde	paikkakunta	tilaaja
1992 Laurilan päärakennukset	Nokia	Välimäet, Kujanpää
1993 Märrin ja Simon tilojen pihapiirit	Mouhijärvi	Leena Jokinen
1994 Talo Harmaala, Narva	Vesilahti	Harmaalat
1994 P-Ikaalisten maamiesseuran talo	Ikaalinen	P-Ikaalisten mms.
1996 As Oy Tampereen Villa Sofia,	Tampere	AsOy Villa Sofia
2002 Talo Auer	Tampere	Erol Auer
2003 Aitoniemen koulu –Talo Heikkilä	Tampere	Pekka Heikkilä
2003 Nuutajärven lasikylä	Urkala	Urkalan kunta
2005 Juhlatalo Villa Sofia -laajennus	Tampere	AsOy Villa Sofia
2005 Talo Karvonen	Hämeenlinna	Karvoset
2005 Kiikan vanha kansakoulu	Äetsä	Äetsän kunta
2006 Vanhakartano, kokonaisuus	Asikkala	Irma Suksi
2007 Iso-Seppälä, päärakennus	Kärkölä	Jussi Seppälä
2007 Klemola	Renko	Aino Haapanen
2007 Rusila	Tuulos	Elvi Marttila
2008 Kivijärven tila	Keuruu	Keuruun Ekokylä

## MUUT KORJAUSKOHTEET:

### JULKISET KOHTEET KORJAUSSUUNNITTELU

vuosi kohde	paikkakunta	tilaaja
1996 Voionmaan opisto, navetta kesäkurssitiloiksi	Ylöjärvi	Voionmaan opisto
2000 Honkapirtti ja rantasauna	Tammela	FAI
2008 Rengon lainajyvämakasiini	Renko	Rengon talonpoikaissäätö

### MAATILAN PÄÄRAKENNUSTEN TAI VANHOJEN (ENNEN VUOTTA 1950) OMAKOTITALOJEN PERUSKORJAUSSUUNNITELMAT:

vuosi kohde	paikkakunta	tilaaja
1992 Talo Jaakkola, Petsamo	Tampere	Olli Jaakkola
1992 Talo Niemi	Kangasala	Niemet
1994 Maatalo Jaakkola, Salmi	Mouhijärvi	Elina Jaakkola
1994 Talo Meir, Saukkola	Tampere	Kirsti Meir
1994 Maatalo Tuimala, Ponsa	Kangasala	Eira Auttila
1994 Talo Tuominen, Ristinarkku	Tampere	Tellervo Tuominen
1995 Tellervon Tupa, Ristinarkku	Tampere	Tellervo Tuominen
1995 Talo Hult, Hattulanmäki	Lempäälä	Heikki Hult
1995 Talo Purola, Koikkalan mylly	Koikkala	Purolat
1997 Talo Rantala-Lehtinen, Ala-Pispala	Tampere	Teija Rantala
1997 Talo Savenvalajankatu, Hyhky	Tampere Pekka	Tuomela
1997 Talo Rauhalanmäki, Uusi-Rauva	Mouhijärvi	Eeva Uusi-Rauva
1997 Maatalo Kaivola	Hattula	Eero Kaivola
1997 Maatalo Heikkilä	Hausjärvi	Outi Heikkilä
1997 Talo Terhola	Sahalahti	Mikko Väisänen
1997 Talo Kumpula, Ruutana	Kangasala	Tarja Sandvik
1997 Huvila Väinölä, Voionmaanopisto	Ylöjärvi	Jaakko Pirtinaho
1998 Talo Särösalo-Kokko, Kolunkatu	Nokia	Vesa Kokko
1998 Talo Ylä-Korpula, Sisaruspohjantie	Teisko	KtOy Ylä-Korpula
1999 Talo Tapio, Lempäälään kirkonkylä	Lempäälä	Olavi Tapio
2000 Maatalo Uusi-Rauva	Mouhijärvi	Antti Uusi-Rauva
2001 Talo Kellomäki	Tampere	Kellomäet
2002 Talo Nuutila	Mouhijärvi	Ilkka Nuutila
2004 Talo Halla	Ylöjärvi	Jyrki Luukkonen
2005 Talo Takala	Kangasala	Kellomäet
2005 Talo Keso	Valkeakoski	Kesot
2005 Talo Humalamäki	Kangasala	Mattssonit
2005 Talo Alvinen	Nokia	Mäkelät
2006 Maatalao Ala-Valkama, Valkama	Mouhijärvi	Alavalkaman tila
2007 Talo Joutsen	Hyvinkää	Mira Joutsen
2008 Koiviston kestäkievari	Mouhijärvi	Juha Kujanpää



Märrin vanha maatilan päärakennus korjattiin entistävällä tavalla juhla- ja majoitus- ja kokoustilaksi vuonna 1993. Rakennus oli ollut sitä ennen tyhjiään yli 15 vuotta. Yllä oleva sali oli toiminut myös varastona.

Alla yksi Märrin kamareista.



[www.talotori.net](http://www.talotori.net)

Talotori internetsivuston artikkelit:

- Säilyttävän korjausrakentamisen korjausmenetelmät
- Sisäpintojen huolto ja korjaus
- Ulkomaalaus -puujulkisivu
- Ulkoverhous ja sen korjaus
- Rakennuksen säilymisen edellytykset
- Rakennuksen kunnan seuranta ja huolto
- Rakennusosien ja materiaalien huoltoväli
- Rakennuksen huoltokirja
- Asuintilaa kellareihin ja ullakoille
- Rakennuksen ulkovaipan energiatekniset korjaukset
- Toimiva keittiö vanhaan rakennukseen
- Kattomuodot ja katteet, kuvaus ja historia

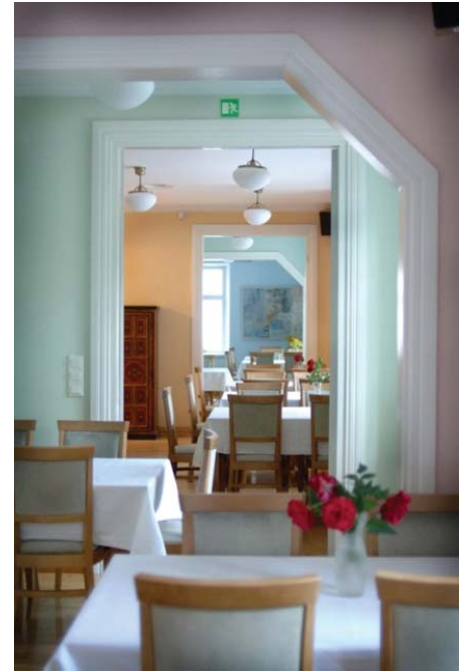
## Juhlatalo Villa Sofia

on alunperin rakennettu vuonna 1920 kolmen huoneiston asuintaloksi. Rakennus oli Tampereen kaupungin omistuksessa vuoteen 1995 asti. Kaupungin myydessä taloa Tilakeskus suositteli rakennuksen purkua sen heikon kunnon vuoksi (lukuisia kosteusvaurioalueita ja mm. lattiasienikasvustoa). Uusi omistaja päätti kuitenkin korjata talon Arkinor Oy:n suosituksesta. Ensimmäisessä vaiheessa, vuosina 1995-1997, kohteeseen tehtiin säilyttävä korjaus ja talon tilaratkaisuja muokattiin ja rakennus modernisoitiin asuinkäyttöön. Rakennuksen kellarikerros oli alkujaan maapohjainen, korjauksen yhteydessä siitä tehtiin lämmintä asuinkäyttöä palvelevaa tilaa.

Suunnittelutyön lisäksi Arkinor Oy vastasi myös kohteen rakennuttamisesta ja valvonnasta.

Vuonna 2005 rakennukseen tehtiin muutoksia käyttötarkoituksen vaihtuessa asumisesta yritystoimintaan ([www.tilaisuus.fi](http://www.tilaisuus.fi)). Pihan puolelle rakennettiin kuisti, josta on käynti sekä kellarikerrokseen, että pääkerrokseen.

Tilaisuus Villa Sofia järjestää talossa yksityisille henkilöille ja yrityksille räätälöityjä kokous- ja juhlatilaisuuksia, kokkaurseja ja koulutusta. Rakennuksen entisessä asuinkerroksessa sijaitsevat kokous- ja juhlahuoneet ja kellarikerroksessa kokkaus-catering-tila sekä saunaosasto.



Kuva yläkerran kokoustilasta ja vuonna 2005 toteutetusta kuisti-porashuojelajennuksesta.

Kuvia alakerran kokkaus-catering-tilasta.



# Uudisrakentaminen

## Uudiskohteet 1990-2007

Asuinrakennuskohteet on suunniteltu hengittävin rakenneperiaattein.

### LIIKEKIINTEISTÖT

vuosi kohde  
2002 Salmin kylätalo

paikkakunta  
Mouhijärvi

tilaaja  
Salmin kyläyhdistys

### OK- JA RIVITALOT

Arkkitehtisuunnittelu Outi Palttala:

vuosi kohde  
1990 Talo Saarinen  
1990 Talo Kanto  
1990 Loma-asunto Ritarantoo  
1992 Loma-asunto Ritanokka  
1996 Talo Leppälä-Koivunen (hirsitalo),  
1998 Talo Autio-Ruusunen  
1998 Talo Heiskala  
1998 Talo Pulkmila  
2000 Paritalo Herttuala  
2000 Talo Björkholtz  
2002 Talo Salminen  
2002 Talo Sarin  
2004 Näkijänkatu 1,3 ja 2,4,6 asuintalot  
2005 Talo Salo Onkijärvi  
2006 Talo Virola-Päivinen  
2006 Talo Kurhela-Toriseva  
2007 Talo Lahti  
2008 Talo Kanto  
2008 Loma-asunto Varvio

paikkakunta  
Nokia  
Tampere  
Kangasala  
Kangasala  
Tampere  
Kangasala  
Kangasala  
Kangasala  
Kangasala  
Kangasala  
Kangasala  
Kangasala  
Kangasala  
Kangasala  
Kangasala  
Kangasala  
Korpilahti  
Kuhmalahti  
Petäjävesi  
Tampere  
Kangasala

tilaaja  
Saariset  
Kannot  
Palttalat  
Palttalat  
Koivunen  
Autio  
Heiskalat  
Pulkmila  
Salotalot  
Björkholtzit  
Salminen  
Sarin  
Pr Salotalot Oy  
Pr Salotalot Oy  
Teija Virola  
Jukka Toriseva  
Jukka Lahti  
Juha Kanto  
Antti Varvio

[www.talotori.net](http://www.talotori.net)

Talotori internetsivuston artikkelit:

- Johdanto -luonnonmukainen rakentaminen
- Ekokylä ja -kaupunki
- Rakennuspaikan valinta ja rakennuksen sijoitus
- Rakennuspaikan pienilmasto
- Rakennuksen perustustavan valinta
- Puurakentaminen ja kosteus -hengittävät rakenteet
- Puurakentaminen
- Rakennuksen huoltokirja
- Johdanto -luonnonmukaiset materiaalit
- Päreet, paanut ja lautakatot
- Savi rakennusaineena ja savirakennustekniikoita
- Pölkkyvirakenne
- Kevytsavirakentaminen
- Materiaalien ympäristövaikutukset
- Luonnonmukaisten materiaalien tutkimus ja kehitystyö

### Otamussillan kesäkahvila:

Salmin hirsirakenteinen ja turvekattoinen kesäkahvila- kylätalo kuvattuna Otamussillalta.





Talo Sarin Kangasalan Yhteiskylässä.



Outin oma talo Kangasalan Yhteiskylässä lounaasta kuvattuna. Sisätiloissa on käytetty paljon paikallista puuta, vanhaa kierrätystiiltä sekä kierrätysovia.

